

**UCHWAŁA NR XLVII/295/17  
RADY MIASTA PORĘBA**

z dnia 30 października 2017 r.

**w sprawie przystąpienia do sporządzenia miejscowego planu zagospodarowania przestrzennego gminy  
Poręba w korytarzu lokalizacji rurociągu paliwowego Boronów-Trzebinia**

Na podstawie art. 18 ust. 2 pkt. 5 ustawy z dnia 8 marca 1990 r. *o samorządzie gminnym* (tekst jednolity Dz. U. z 2016 r., poz. 446 z późn. zm.) i art.14 ust.1, 2 i 4 ustawy z dnia 27 marca 2003 r. *o planowaniu i zagospodarowaniu przestrzennym* (tekst jednolity Dz. U. z 2017 r., poz. 1073)

**Rada Miasta Poręba uchwała:**

§ 1. Przystępuje się do sporządzenia miejscowego planu zagospodarowania przestrzennego gminy Poręba w korytarzu lokalizacji rurociągu paliwowego Boronów-Trzebinia.

§ 2. Granice obszaru objętego planem, o którym mowa w § 1, określa załącznik nr 1 w skali 1:10 000 stanowiący integralną część uchwały.

§ 3. Wykonanie uchwały powierza się Burmistrzowi Miasta Poręba.


§ 4. Uchwała wchodzi w życie z dniem podjęcia.

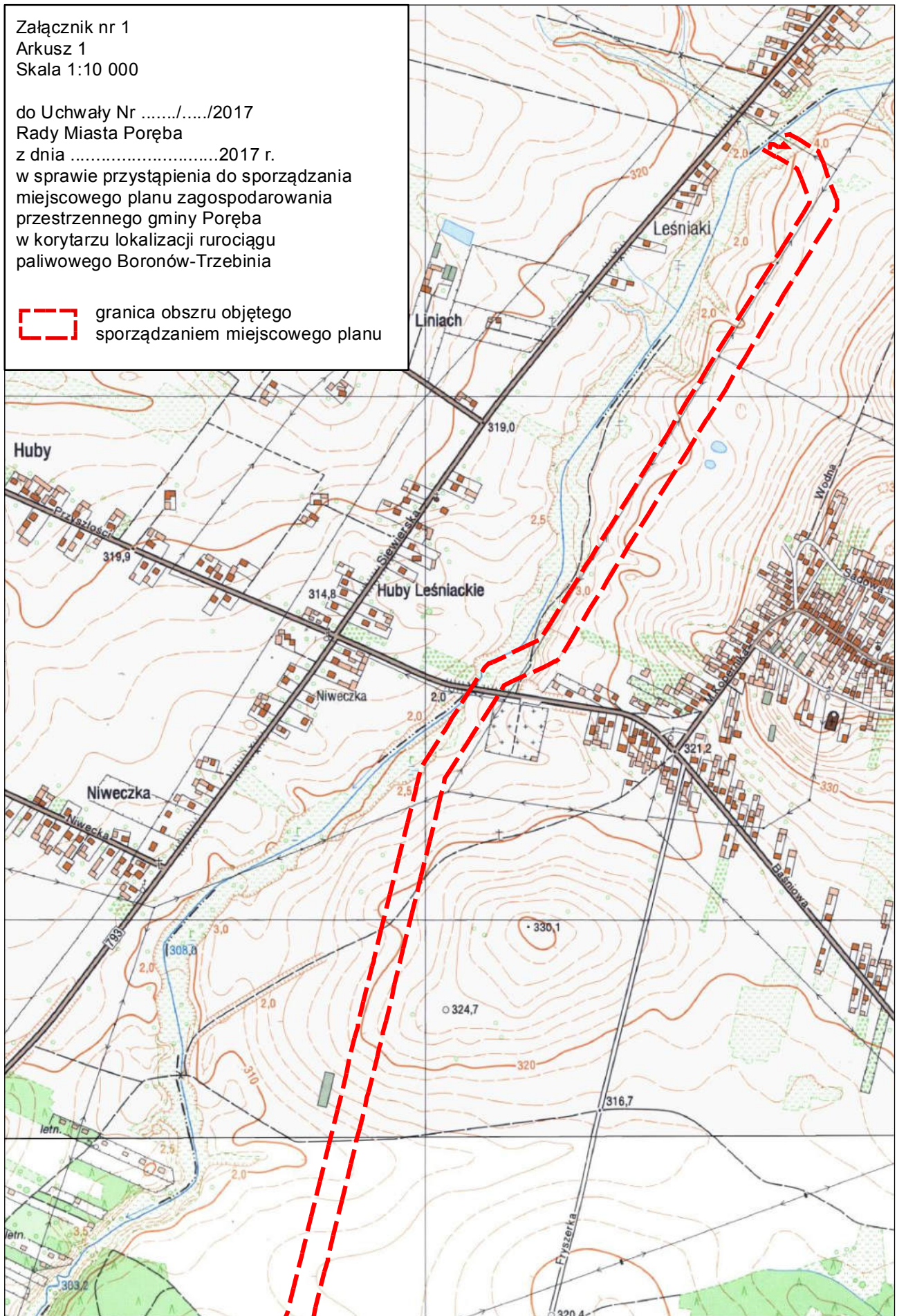
Przewodnicząca Rady Miasta  
Poręba

**Urszula Milka**

Załącznik nr 1  
Arkusz 1  
Skala 1:10 000


do Uchwały Nr ...../...../2017  
Rady Miasta Poręba  
z dnia .....2017 r.  
w sprawie przystąpienia do sporządzania  
miejsowego planu zagospodarowania  
przestrzennego gminy Poręba  
w korytarzu lokalizacji rurociągu  
paliwowego Boronów-Trzebinia

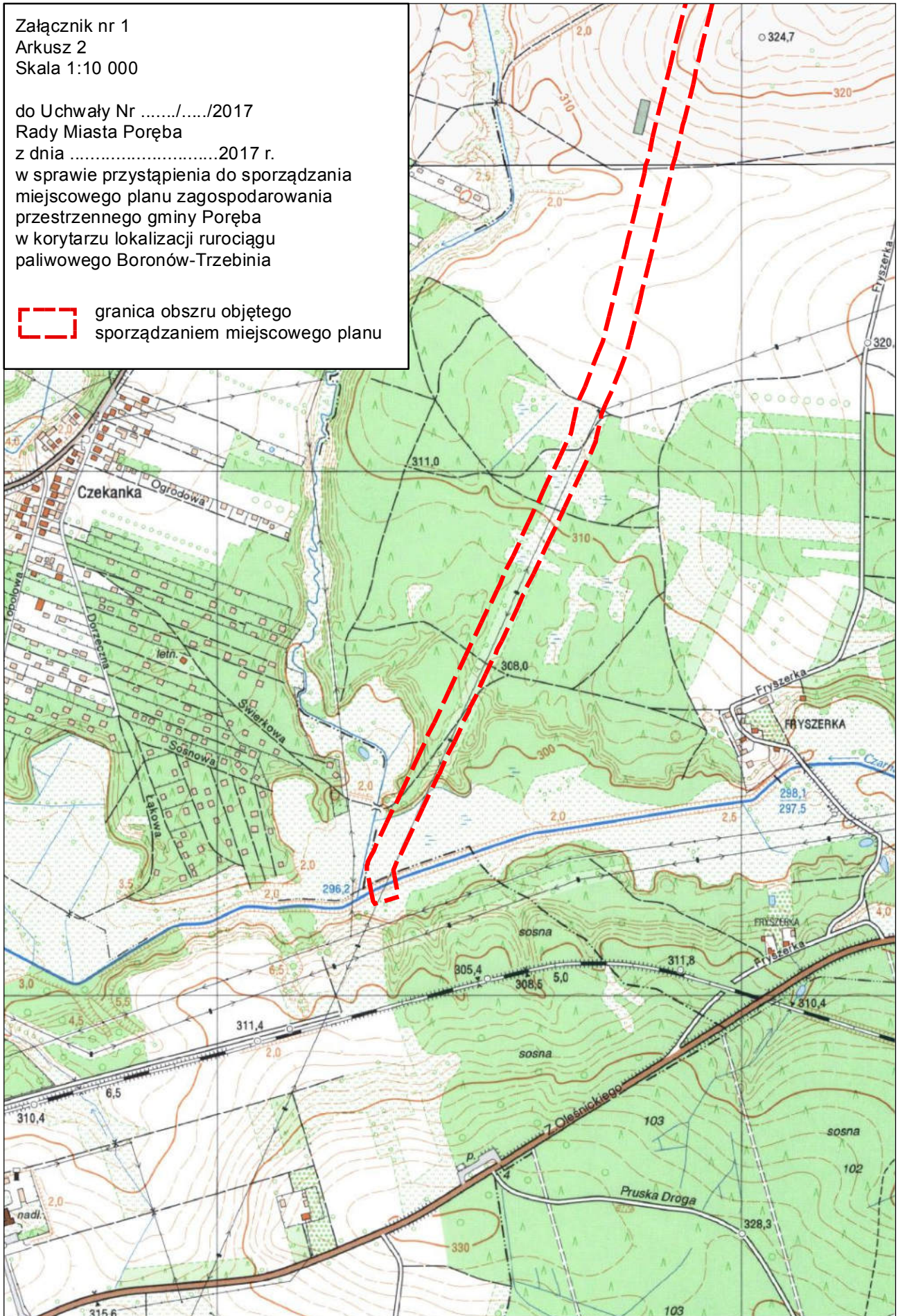
 granica obszaru objętego  
sporządzaniem miejscowego planu



Załącznik nr 1  
Arkusz 2  
Skala 1:10 000

do Uchwały Nr ...../...../2017  
Rady Miasta Poręba  
z dnia .....2017 r.  
w sprawie przystąpienia do sporządzania  
miejsowego planu zagospodarowania  
przestrzennego gminy Poręba  
w korytarzu lokalizacji rurociągu  
paliwowego Boronów-Trzebinia

 granica obszaru objętego  
sporządzaniem miejscowego planu



## UZASADNIENIE

### do Uchwały w sprawie przystąpienia do sporządzenia miejscowego planu zagospodarowania przestrzennego gminy Poręba w korytarzu lokalizacji rurociągu paliwowego Boronów-Trzebinia

W dniu 3.11.2016 r. PERN S.A. (dawniej Przedsiębiorstwo Eksploatacji Rurociągów Naftowych „Przyjaźń” S.A. ) złożył do Burmistrza Miasta Poręba wniosek o przystąpienie do sporządzania miejscowego planu zagospodarowania przestrzennego gminy Poręba w korytarzu lokalizacji rurociągu paliwowego Boronów-Trzebinia w pasie obejmującym korytarz planowanej lokalizacji rurociągu paliwowego Boronów-Trzebinia o szerokości około 50 m przebiegającym od granicy gminy Siewierz na zachodzie do granicy gminy Siewierz na południu przez teren obrębu Niwki.

Rurociąg paliwowy Boronów-Trzebinia stanowi inwestycję celu publicznego o znaczeniu ponadlokalnym. Inwestycja została ujęta w dokumentach z zakresu planowania przestrzennego o charakterze krajowym i regionalnym tj. w:

- Koncepcji Zagospodarowania Przestrzennego Kraju 2030 (Uchwała Nr 239 Rady Ministrów z dnia 13 grudnia 2011 r. w sprawie przyjęcia Koncepcji Przestrzennego Zagospodarowania Kraju 2030),
- Planie zagospodarowania przestrzennego województwa śląskiego (Uchwała Nr II/21/2/2004 Sejmiku Województwa Śląskiego z dnia 21 czerwca 2004 roku);
- Planie Zagospodarowania Przestrzennego Województwa Śląskiego 2020+ (Uchwała Sejmiku Nr V/26/2/2016 w sprawie przyjęcia Planu Zagospodarowania Przestrzennego Województwa Śląskiego 2020+).

Planowany rurociąg stanowić będzie przedłużenie istniejącego układu rurociągów produktowych Płock - Koluszki - Boronów. Na trasie Boronów – Trzebinia przewiduje się tłoczenie produktów naftowych - benzyn i oleju napędowego rurociągiem o średnicy nominalnej do DN 300 z istniejącej Bazy Paliw Nr 3 w Boronowie do Bazy Paliw w Trzebini na terenie Rafinerii Trzebinia. Dla rurociągu ciśnieniowego o średnicy nominalnej do DN 300 szerokość strefy bezpieczeństwa wynosi 12 m (po 6 m od osi rurociągu). Szerokość pasa montażowego dla budowy rurociągu wynosi 15 metrów na terenach otwartych oraz 12 metrów na terenach leśnych. Rurociąg będzie prowadzony pod powierzchnią terenu, na głębokości gwarantującej minimum przykrycia 1 m nad górną tworzącą rurociągu.

W pasie wnioskowanym do objęcia miejscowym planem zagospodarowania przestrzennego nie występują obszary objęte ustaleniami obowiązujących miejscowych planów zagospodarowania przestrzennego.

Pas terenu objęty wnioskiem obejmuje przede wszystkim tereny otwarte, które w ewidencji gruntów stanowią następujące klasoużytki:

- grunty rolne: rola, pastwiska, łąki.
- lasy,
- wody powierzchniowe.

Studium uwarunkowań i kierunków zagospodarowania przestrzennego gminy Poręba zostało w swoim obecnym kształcie przyjęte Uchwałą Nr III/36/02 Rady Miasta Poręba z dnia 30 grudnia 2002 r. ze zmianą przyjętą Uchwałą Nr VII/40/15 Rady Miasta Poręba z dnia 23 marca 2015 r. Zmiana z 2015 r. nie obejmuje obszaru objętego analizą.

W Studium uwarunkowań dla gminy Poręba nie ujęto planowanego rurociągu (studium w obszarze przebiegu rurociągu zostało uchwalone w 2002 r., czyli przed uchwaleniem Planu Zagospodarowania Przestrzennego Województwa Śląskiego w 2004 r.).

Uwzględniając nie można uznać, że opracowany miejscowy plan zgodny z ustaleniami obowiązującego Studium. Prace nad opracowaniem miejscowego planu prowadzone będą równolegle z pracami nad zmianą Studium gminy Poręba w zakresie dopuszczenia lokalizacji rurociągu.

Miejscowy plan zagospodarowania przestrzennego gminy Poręba w korytarzu lokalizacji rurociągu paliwowego Boronów-Trzebinia zostanie wykonany w skali 1:2000 na mapie zasadniczej wraz z warstwą ewidencyjną (gruntów i budynków) prowadzonej na obszarze gminy Poręba w systemie teleinformatycznym jako baza obiektów topograficznych w układzie poziomym 2000. Mapa obejmuje obszar wskazany w załączniku nr 1 do objęcia planem oraz tereny otaczające w pasie 25 m od granicy planu. Wymienione materiały znajdują się w zasobach Powiatowego Ośrodka Dokumentacji Geodezyjnej i Kartograficznej w Zawierciu.

Zakres czynności i prac planistycznych zgodnie z obowiązującymi przepisami.